

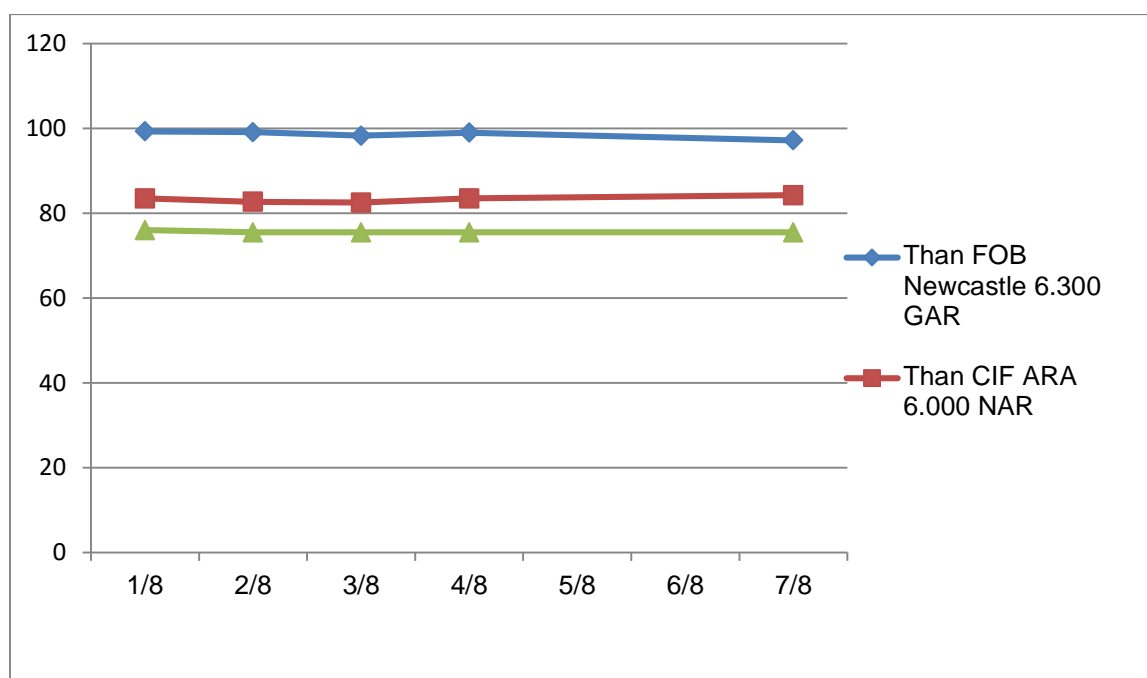


CHỈ SỐ GIÁ THAN TRÊN THỊ TRƯỜNG THẾ GIỚI

Chỉ số giá than	Giao ngay	+/-	Hợp đồng tương lai kỳ hạn 90 ngày	+/-
FOB Newcastle 6.300 GAR	97,20	- 1,80	96,60	+ 0,10
CIF ARA 6.000 NAR	84,25	+ 0,75	84,00	+ 0,80
FOB Richards Bay 5.500 NAR	77,50	+ 2,00	N/A	N/A
FOB Kalimantan 5.900 GAR	N/A	N/A	74,70	+ 0,00
FOB Kalimantan 5.000 GAR	N/A	N/A	59,30	+ 0,00

Giá tham chiếu than nhiệt Trung Quốc	USD/tấn	+/-	NDT/tấn	+/-
PCC6 (CFR South China 3.800 NAR)	48,50	+ 0,00	324,69	+ 0,05
PCC7 (CFR South China 4.700 NAR)	65,70	+ 0,00	439,84	+ 0,06
PCC8 (CFR South China 5.500 NAR)	81,00	+ 0,00	542,27	+ 0,08

GIÁ GIAO NGAY CÁC CHỈ SỐ THAN KHU VỰC NĂM 2017



(Nguồn: Platts Coal Trader International – Số liệu ngày 07/08/2017)

DIỂM TIN

Glencore giành được giấy phép cho dự án than nhiệt của Úc

Glencore mới đây đã được cấp giấy phép khai thác cho dự án than nhiệt lớn Wandoan ở lưu vực Surat thuộc bang Queensland. Khi đi vào hoạt động, mỏ này có thể sản xuất 22 triệu tấn than nhiệt chất lượng cao mỗi năm. Chính quyền bang Queensland cho biết: "Đây là dự án khai thác than nhiệt lớn nhất ở lưu vực Surat từ trước đến nay, dự án yêu cầu xây dựng thêm 1 tuyến đường sắt tới cảng Gladstone để phục vụ công tác xuất khẩu". Số tiền Glencore bỏ ra bao gồm 3 hợp đồng thuê mỏ thời hạn 27 năm cho diện tích hơn 30.000 héc-ta trong giai đoạn 1 cho dự án trị giá 7 tỷ AUD.

Glencore cho biết: "Chúng tôi đã cam kết rõ ràng với chính quyền và cộng đồng từ năm 2013, khi dự án bị tạm ngừng, rằng chúng tôi sẽ tiếp tục đánh giá điều chỉnh dự án dựa trên thị trường than toàn cầu. Glencore sẽ có trách nhiệm trong thời gian phát triển dự án và sẽ chỉ sản xuất quy mô lớn khi chúng tôi tin rằng điều kiện thị trường cho phép". Việc bổ sung thêm nguồn than nhiệt lớn vào thị trường ở thời điểm này có thể ảnh hưởng tiêu cực đến khả năng sinh lời của các công ty sản xuất than nhiệt hiện tại, đồng thời tác động xấu đến việc làm khi thị trường điều chỉnh giảm do hậu quả của tình trạng thừa cung.

Tuyến đường sắt đến Far East của Nga tiếp tục bị gián đoạn

Theo nguồn tin hôm thứ 4 vừa qua, tuyến đường sắt đến cảng xuất khẩu than lớn Far East của Nga sẽ tiếp tục phải đóng cửa sau sự cố mưa lớn làm hư hỏng 1 đoạn đường ray gần Vladivostok. Một số công ty đã phải tuyên bố bất khả kháng với các lô hàng than khác nhau ở Far East, Nga. Công ty đường sắt đã thông báo trực tiếp đến các khách hàng về việc tạm ngừng vận chuyển, thời gian có thể kéo dài thêm ít nhất là 2 ngày từ 3 ngày trước đó. Cụ thể: "Để tránh các sự cố xảy ra trên tuyến đường sắt Far East, từ ngày 7 - 9/8, lệnh cấm vận sẽ có hiệu lực đối với việc xếp hàng tại các điểm Blyukher, Khasan, Kamyshovaya, Posiet, Vladivostok, Cape Churkin, Gaydamak, Pervaya Rechka, Nakhodka, Nakhodka-Vostchnaya, Rybniki, Krabovaya và Cape Astafiev". "Sau khi xem xét lịch vận chuyển than và hàng lưu kho tại cảng thì sự gián đoạn này sẽ không tác động lớn đến lượng xuất khẩu".

Mưa lớn tại Ussuriysk, Primorsky Krai, phía Bắc Vladivostok đã ảnh hưởng lớn đến hoạt động sản xuất than tại các khu vực này. Tuy nhiên việc tu sửa đường ray vẫn đang diễn ra nhằm giúp cho công tác vận chuyển hồi phục sớm nhất. Ussuriysk đã có mưa lớn trong 2 ngày Chủ Nhật và thứ 2. Nguồn tin khác cho biết công việc sửa chữa vẫn đang diễn ra, tuy nhiên khó hoàn thành sớm như dự định. Tiến độ sửa chữa phụ thuộc vào các cảng, và công việc cần thiết là hồi phục các đường ray bị hư hỏng. Một số cảng có số lượng đường ray hạn chế do các đợt bảo dưỡng trước đó. Nguồn cung cấp than từ Nga bị gián đoạn đã thúc đẩy khách hàng trong khu vực cố gắng tự đáp ứng nhu cầu sắp tới, khiến giá cả bị đẩy lên hôm thứ 3 vừa qua. Đường sắt là phương thức chính kết nối các cảng xuất khẩu ở Far East của Nga, bao gồm Vostochny và Nakhodka cũng như cảng Posiet. Cảng Vanino, nằm ở bờ biển phía Đông của Nga, đối diện đảo Sakhalin không bị ảnh hưởng do đó địa điểm này được khuyến khích để thay thế các cảng bị tắc nghẽn trên tuyến chính đến khu vực Vladivostok.

Bukit Asam tìm kiếm mỏ than mới

Công ty khai thác PT Bukit Asam (PTBA) đang muốn tìm mua các mỏ than mới để tăng sản lượng khai thác của mình, hiện đang ở mức 3,33 tỷ tấn/năm. Chủ tịch PTBA, ông Arviyan Arifin từ chối cung cấp chi tiết về kế hoạch của công ty, như vị trí của các mỏ mới và ngân sách phân bổ cho kế hoạch, ông chỉ nhấn mạnh rằng các khu mỏ mới phải giúp Bukit Asam tăng đáng kể sản lượng. "Đầu tiên, chúng tôi muốn mua mỏ đã được khai thác. Chúng tôi không muốn thăm dò khai thác từ đầu mà muốn sở hữu các khu mỏ lớn có thể sản xuất từ 1 đến 2 triệu tấn than mỗi năm", ông

Arviyan cho biết hôm thứ 3 tại Sở Giao dịch Chứng khoán Indonesia (IDX) ở Jakarta. Ông cũng cho biết yêu cầu về nhiệt trị trung bình khoảng 5.000 kcal/kg GAR. Hiện tại, 65,8% sản lượng than hàng năm của công ty là than có nhiệt trị trung bình :“Chúng tôi muốn khai thác than có nhiệt trị trung bình để đáp ứng nhu cầu của các NMNĐ thuộc quyền sở hữu của nhà nước”.

(Nguồn: Platts)

CƯỚC VẬN TẢI ĐƯỜNG BIỂN QUỐC TẾ

Cỡ tàu	Điểm xuất phát	Điểm đến	Cước phí	Đơn vị: USD/tấn Thay đổi
Capesize (150.000 tấn)	Úc	Trung Quốc	7,40	+ 0,00
	Queensland	Nhật Bản	8,20	+ 0,00
	New South Wales	Hàn Quốc	8,45	+ 0,00
Panamax (70.000 tấn)	Richards Bay	Tây Ấn Độ	10,75	+ 0,00
	Kalimantan	Tây Ấn Độ	7,20	+ 0,00
	Richards Bay	Đông Ấn Độ	11,00	+ 0,00
	Kalimantan	Đông Ấn Độ	6,20	+ 0,05
	Úc	Trung Quốc	9,60	+ 0,00
	Úc	Ấn Độ	11,25	+ 0,00

(Nguồn: Platts Coal Trader International – Số liệu ngày 07/08/2017)