



## BẢN TIN THAN NGÀY

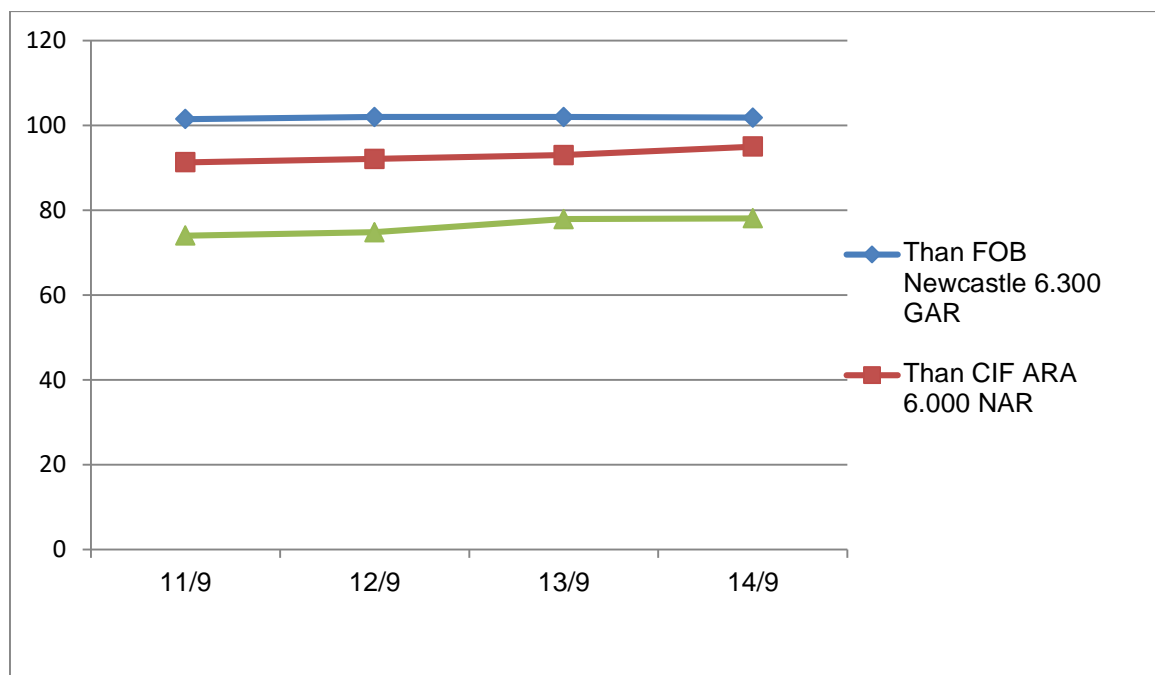
Ngày 18/09/2017

### CHỈ SỐ GIÁ THAN TRÊN THỊ TRƯỜNG THẾ GIỚI

Chỉ số giá than	Giao ngay	+/-	Hợp đồng tương lai kỳ hạn 90 ngày	+/-
FOB Newcastle 6.300 GAR	101,85	-0,15	100,15	-0,15
CIF ARA 6.000 NAR	95,00	+2,00	93,70	+2,90
FOB Richards Bay 5.500 NAR	78,10	+0,20	N/A	N/A
FOB Kalimantan 5.900 GAR	N/A	N/A	78,50	+0,25
FOB Kalimantan 5.000 GAR	N/A	N/A	64,00	+0,25

Giá tham chiếu than nhiệt Trung Quốc	USD/tấn	+/-	NDT/tấn	+/-
PCC6 (CFR South China 3.800 NAR)	52,25	+ 0,25	399,18	+ 3,43
PCC7 (CFR South China 4.700 NAR)	71,00	+ 0,00	542,44	+2,08
PCC8 (CFR South China 5.500 NAR)	84,50	+ 0,50	645,57	+6,27

### GIÁ GIAO NGAY CÁC CHỈ SỐ THAN KHU VỰC NĂM 2017



(Nguồn: Platts Coal Trader International – Số liệu ngày 14/09/2017)

## **DIỂM TIN**

### **Bắc Triều Tiên xuất khẩu than qua Trung Quốc và Nga**

Cuối tuần trước, Mỹ đã cáo buộc Trung Quốc và Nga cho phép Bắc Triều Tiên xuất khẩu than qua nước mình, điều này đã vi phạm các lệnh trừng phạt của Hội đồng Bảo an Liên hợp quốc (UN) đối với Bình Nhưỡng. Mặc dù cả hai nước này đã ủng hộ nhiều biện pháp trừng phạt của UN nhưng không hành động quyết liệt để triệt tiêu dòng tiền thu được từ xuất khẩu của Bắc Triều Tiên.

Bằng chứng cho thấy Bắc Triều Tiên đang né tránh các biện pháp trừng phạt bằng cách vận chuyển hàng hóa qua Trung Quốc và Nga. Ông Marshall Billingslea, một trợ lý của bộ trưởng Tài chính Mỹ cho biết, một chiếc tàu đã rời cảng Trung Quốc hồi tháng Sáu nhưng tất các thiết bị định vị và vi phạm các quy định hàng hải quốc tế trước khi đến thành phố Nampo của Bắc Triều Tiên. Theo hình ảnh từ vệ tinh, con tàu sau đó rời khỏi cảng Nampo chở theo than từ Bắc Triều Tiên, mở lại thiết bị định vị và dừng lại một thời gian ngắn ở Nga trước khi đi đến một cảng ở Trung Quốc. Con tàu này đã che giấu hành trình đến Bắc Triều Tiên để giả mạo nguồn gốc của than là từ Nga. Ngoài ra, ông Billingslea cũng đã xác nhận sự xuất hiện của một con tàu chở than Bắc Triều Tiên tại một cảng của Nga, chuyển than sang một con tàu Jamaica sau đó đi đến Trung Quốc.

Bắc Kinh và Matxcova trong tháng Tám đã đồng ý ủng hộ các lệnh trừng phạt cấm tất cả các loại than nhập khẩu từ Bắc Triều Tiên và cũng đã đồng ý hạn chế cung cấp dầu cho nước này. Trung Quốc cũng được cho là đang gây sức ép lớn lên Bình Nhưỡng. Hai cường quốc này đều nhất trí với cộng đồng quốc tế về việc thúc đẩy Bình Nhưỡng ngừng các cuộc khiêu khích quân sự nhưng rõ ràng các hoạt động thương mại vẫn tiếp tục trong bí mật.

### **Ấn Độ tăng sản xuất giảm nhập khẩu than**

Chủ tịch kiêm Giám đốc điều hành của Coal India Limited (CIL), ông Gopal Singh cho biết, để giảm sự phụ thuộc vào than nhiệt nhập khẩu, Ấn Độ đang tập trung phát triển khai thác than trong nước. Than nhập khẩu chiếm khoảng 23% trong tổng lượng than tiêu thụ của Ấn Độ trong năm tài chính 2016-2017, kéo dài từ tháng Tư đến tháng Ba. Dự kiến công suất nhiệt điện của Ấn Độ sẽ tăng từ 125 GW năm 2012 lên 330-441 GW vào năm 2040, điều này đòi hỏi sự phát triển nhanh chóng của lượng than sản xuất trong nước để đáp ứng được nhu cầu tiêu thụ. Sản lượng than của Ấn Độ đã tăng đáng kể trong ba năm qua, dẫn đến giảm nhập khẩu và tiết kiệm được 259 tỷ Rupee (tương đương 4 tỷ USD). Theo số liệu của CIL, nhập khẩu than nhiệt của Ấn Độ đã giảm từ 174 triệu tấn trong năm tài chính 2014-2015 xuống còn 149 triệu tấn trong năm 2016-2017. Trong giai đoạn 2016-2017, CIL đã sản xuất được 554,14 triệu tấn than, thấp hơn so với mục tiêu 600 triệu tấn. Ngoài ra trong tháng Tám, Ấn Độ đã nhập khẩu 14,97 triệu tấn than các loại, giảm 24% so với 19,75 triệu tấn cùng kỳ năm 2016.

### **Trung Quốc giảm sử dụng than cho mùa đông**

Chính phủ Trung Quốc mới đây đã ban hành quy định sử dụng nhiên liệu sạch để sưởi ấm cho mùa đông sắp tới ở phía Bắc Trung Quốc, nơi khí than là nguyên nhân chính gây ra ô nhiễm không khí. Tại thành phố lớn như Bắc Kinh-Thiên Tân-Hà Bắc và các vùng lân cận, 28 tỉnh thành phố sẽ chỉ sử dụng khí tự nhiên, điện và năng lượng tái tạo để sưởi ấm. Các vùng khác ở miền Bắc sẽ dần loại bỏ việc sử dụng than kém chất lượng, vốn được sử dụng rộng rãi ở nông thôn do chi phí thấp. Khói mù do đốt than sưởi ấm vẫn là vấn đề nghiêm trọng vào mùa đông ở miền Bắc Trung Quốc. Than chiếm hơn 60% năng lượng sơ cấp của Trung Quốc, cao hơn nhiều so với mức trung bình của thế giới và ở phía Bắc, tỷ lệ này là khoảng 80%. Trung Quốc đang nỗ lực để tăng tỷ lệ năng lượng phi hoá thạch lên 15% vào năm 2020 và 20% vào năm 2030. Tiêu thụ than sẽ được giới hạn dưới 58% tổng năng lượng sử dụng vào năm 2020.

*(Nguồn: Platts)*

## **CƯỚC VẬN TẢI ĐƯỜNG BIỂN QUỐC TẾ**

Cỡ tàu	Điểm xuất phát	Điểm đến	Cước phí	Đơn vị: USD/tấn
<b>Capesize</b>	Úc	Trung Quốc	9,65	+0,25
(150.000 tấn)	Queensland	Nhật Bản	11,15	+0,25

	New South Wales	Hàn Quốc	11,50	+0,25
<b>Panamax</b> (70.000 tấn)	Richards Bay	Tây Ấn Độ	12,95	+0,10
	Kalimantan	Tây Ấn Độ	9,25	+0,25
	Richards Bay	Đông Ấn Độ	13,45	+0,20
	Kalimantan	Đông Ấn Độ	8,15	+0,25
	Úc	Trung Quốc	12,50	+0,30
	Úc	Ấn Độ	14,45	+0,45

(Nguồn: Platts Coal Trader International – Số liệu ngày 14/09/2017)